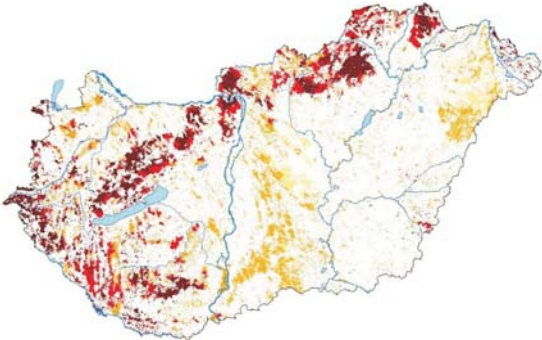


● Természetesség és természetvédelem

Az erdőterület megoszlása természetességi kategóriák szerint

	Terület (ha)	Szín
Természetes és természetszerű erdő	477944	
Származék erdő	544735	
Átmeneti erdő	122044	
Kultúrerdő	654119	
Faültetvény	128860	
Összesen	1927702	

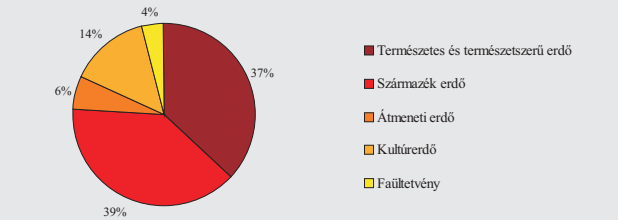


Az erdőrésztípusok természetességi kategóriákba sorolása elsősorban az idegenhonos és az intenzíven terjedő fajok elgyáránya szerint történik.

Természetvédelmi oltalom alatt álló és a Natura 2000 hálózatba sorolt erdők

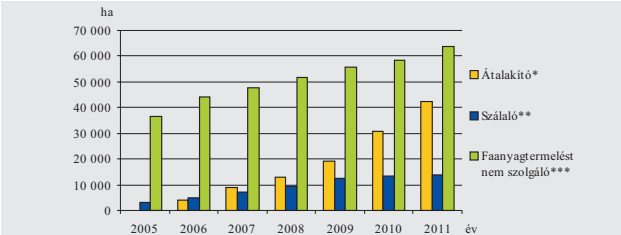
	Erdőrészlet	Egyéb részlet	Összesen
	(ha)		
Védett természeti terület			
Fokozottan védett	66191	6026	72217
Védett	355661	25807	381468
Összesen	421852	31833	453685
Natura 2000 terület			
Védett és fokozottan védett	383264	28919	412183
Nem védett	385773	34204	419977
Összesen	769037	63123	832160
Natura 2000 területtípusok			
Madárvédelmi terület	465567	32431	497998
Természetmegőrzési terület	626414	55721	682135

A Natura 2000 hálózatban található erdők természetessége



Forrás: NÉBIH Erdészeti Igazgatóság, Országos Erdőállomány Adattár 2012. I. 1.

● Természetközeli erdőgazdálkodás



Forrás: NÉBIH Erdészeti Igazgatóság, Országos Erdőállomány Adattár 2012. I. 1.
* Az üzem módja célja a számláló üzem mód kialakítása.
** Rendszeres és gyakori, kis területű fahasználatokkal történő erdőkezelés.
*** A cél a természeti folyamatok szabad érvényesülése. Fakitermelés csak kísérleti, erdővédelmi vagy erdőfelújítási céllal folytatható.

● Erdősítések (erdőfelújítás és erdőtelepítés)

Erdősítési teljesítések a 2010-2011. tenyészeti évben

	Állami szektor	Többi gazdálkodó	Összesen
	(ha)		
Sikeres első erdősítések			
Erdőfelújításban	6196	6286	12482
Elsőkivitelek			
Erdőtelepítésben	143	2660	2803
Pótlások			
Erdőfelújításban	2065	465	2530
Erdőtelepítésben	76	581	657
Befejezett erdősítések			
Erdőfelújításban, tarvágás után	6716	6837	13553
Erdőfelújításban, felújítógázás után	2134	223	2357
Erdőfelújításban összesen	8850	7060	15910
Erdőtelepítésben	426	8064	8490
Átfutási idő	(év)		
Erdőfelújításban	8,8	6,5	7,8
Erdőtelepítésben	6,0	5,5	5,6

Forrás: NÉBIH Erd. Ig. „Beszámoló az erdősítésekről és a fakitermelésekről a 2011. évben”

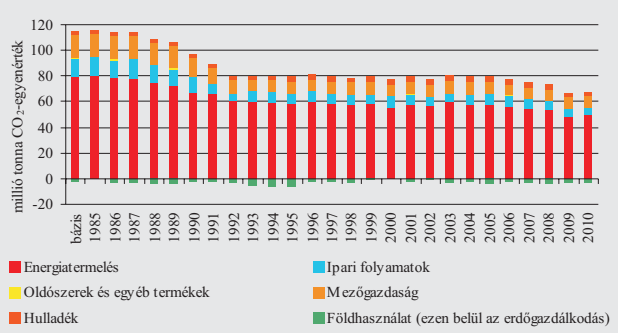
Célállománytípusok az erdősítésekben

	Sikeres első erdősítések erdőfelújításban	Elsőkivitelek erdőtelepítésben
	(ha)	
Tölgyes	1364	629
Cseres és egyéb kemény lombos	464	182
Bükkös	58	0
Akác	6642	1270
Nemes nyáras és fehér fűzes	1603	209
Hazai nyáras és egyéb lágy lombos	1690	499
Fenyves	661	14
Összesen	12482	2803

Forrás: NÉBIH Erd. Ig. „Beszámoló az erdősítésekről és a fakitermelésekről a 2011. évben”

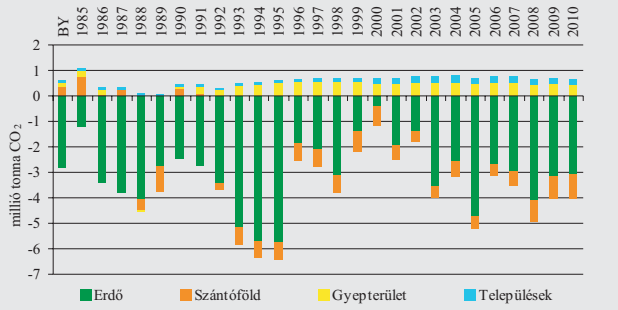
● A Kiotói Jegyzőkönyv és az erdők

ÜHG kibocsátás és elnyelés szektoronként



A Kiotói Jegyzőkönyv (KJ, 1997) ratifikálásával Magyarország elkötelezte magát, hogy 6%-kal csökkenti az üvegházhatású gázok (ÜHG) kibocsátását a bázisévhez (az 1985-87-es évek átlagához) képest. Az ország kibocsátás-csökkenése nagyrészt az energiatermelés, az ipari- és a mezőgazdasági szektor kibocsátásainak visszasése miatt teljesül. Tényleges elnyelés egyedül a földhasználati szektorban keletkezik. (A pozitív értékek kibocsátást, a negatívak elnyelést jelentenek.)

CO₂ kibocsátás és elnyelés a földhasználati szektorban



Az erdőgazdálkodás az egyedüli jelentős elnyelő az ország ÜHG-mérlegében.

ÜHG kibocsátás és elnyelés az erdészeti ágazatban, 2010-ben

	Terület 1990-2010 (ha)	Nettó CO ₂ egyenleg 2010-ben (ezer tonna)	1 ha-ra eső nettó CO ₂ egyenleg 2010-ben (tonna)
1990. óta telepített erdők (AR)	168400	-1260	-7,48
1990. óta megszűnt erdőterületek (D)	9086	45	4,93
Egyéb erdőterületek (FM)	1656470	-1680	-1,01

A KJ 3.3-as cikkelye szerinti erdőgazdálkodási tevékenységek (1990. óta végzett erdőtelepítések és erdőterület-megszűnések) nettó elnyelése 1,26 millió tonna CO₂ volt, míg a 3.4-es cikkely szerinti egyéb erdőgazdálkodási tevékenységek (FM) mintegy nettó 1,68 millió tonna CO₂ szén-elnyelést eredményeztek. A leghatékonyabb szén-elnyelést új erdők telepítésével érhetjük el.

Forrás: NIR Hungary 2012., Magyarország ÜHG-leltár jelentése 1985-2010., OMSZ

● **Fatermékek termelése, fakereskedelem**

Erdei fatermékek nettó termelése a 2011. évben¹

	Országos össz. (m ³)	Választék-összetétel (%)
Lemezipari rönk	124317	1,8
Fűrészipari rönk	1107326	16,0
Egyéb fűrészipari alapanyag	557853	8,0
Bányászati faanyag	6415	0,1
Papírfa	532313	7,7
Rostfa	426358	6,1
Egyéb iparifa	253190	3,6
Ipari célú erdei apríték	9822	0,1
Iparifa összesen	3017594	43,4
Tüzifa	3932626	56,6
Összes nettó fakitermelés	6950220	100,0

¹ Országos megoszlás, statisztikai mintavétel alapján számított érték. Forrás: NÉBIH Erd. Ig.

Kiemelt faipari termékek termelése a 2011. évben¹

	Mértékegység	Termelt mennyiség
Fenyő fűrészáru	ezer m ³	121,6
Lombos fűrészáru	"	99,9
Parkett-fűrész	"	4,2
Bútorléc, bútoralkatrész	"	4,9
Rakodólap	"	91,6
Faforgácslap	"	243,3
ebből felületkezelt	"	141,5
Cementkötésű faforgácslap	"	29,0
Farostlemez	"	167,4
ebből felületkezelt	"	89,3
Sík- és idompréselt rétegelt falemez	"	37,8
Furnér	"	95,4
Parketta	ezer m ²	1628,1
Fahordó	ezer hl	35,5
Ipari célú faipari hulladék	ezer m ³	137,7
Energetikai célú faipari hulladék	"	106,1

¹ Adatszolgáltatásra kijelölt nagy- és középüzemek adatai alapján. Forrás: NÉBIH Erdészeti Ig.

Külkereskedelmi forgalom a 2011. évben

	Kivitel	Behozatal	Egyenleg
	(millió Ft)		
Erdei fatermékek	23116	7427	15689
Fűrészipari termékek	17747	23765	- 6018
Lemezipari termékek	37043	36649	394
Vegyes faipari termékek	54152	22494	31658
Fatermékek összesen	132058	90335	41723
Cellulóz- és papíripari termékek	138174	203053	- 64879
Mindösszesen	270232	293388	- 23156

Forrás: a NAV és a KSH adatai alapján

● **Erdők Nemzetközi Éve - 2011**

Az ENSZ az Erdők Nemzetközi Évének meg-hirdetésével felhívta a figyelmet a világ er-deinek szerepére a természetvédelemben, a szegénység és a klímaváltozás elleni küzde-lemben. Rámutatott az erdők védelmének, megőrzésének és bővítésének fontosságára. A felhíváshoz csatlakozva számos kiemelt rendezvény (szakmai- és tudományos kon-ferencia, ismeretterjesztő előadás), iskolai program, fotópályázat, kiállítás és kiadvány foglalkozott az erdők bemutatásával, tár-sadalmi és gazdasági jelentőségének meg-ismertetésével Magyarországon. Ilyen esemény volt a Magyar Mező-gazdasági Múzeumban szervezett egész napos ismeretterjesztő előadás-sorozat a Múzeumok Éjszakáján, 2011. június 24-én.



● **Magyar elnökség az EU Tanácsában**

Az ENSZ Erdészeti Fórumának (UNFF) 9. ülését az „Erdők az em-berért, a megélhetésért és a szegénység visszaszorításáért” címmel ren-dezték meg 2011. január 24. és február 4. között New York-ban. Az ülésen Magyarország elnökségi feladatainak ellátása keretében képviselte az Európai Uniót és vezette a tárgyalásokat. A Fórum a Záróhatározat, valamint a fenntartható erdőgazdálkodás szerepével foglalkozó Miniszteri Közös Nyilatkozat elfogadásával ért véget. A magyar elnökségi félév feladata volt az Európai Erdőegyezmény tár-gyalásainak megnyitásához szükséges konszenzus kialakítása az EU tagállamai között, s ez idő alatt a vonatkozó tagállamokat is sikerült meggyőzni az egyezmény szükségességéről. A tervezett Európai Erdő-egyezmény joghatással bíró, a részes felek számára kötelező keretet szabó dokumentumnak készül, egyebek mellett a fenntartható erdő-gazdálkodás megvalósítása, a klímaváltozás hatásainak csökkentése és az illegális fakereskedelem elleni küzdelem területén.

● **Intézményrendszer**

Erdészeti igazgatás

Vidékfejlesztési Minisztérium (VM)	Közigazgatási és Igazságügyi Minisztérium	Erdőgazdálkodásban érintett további kiemelt szervek: - NÉBIH Növénytermesztési és Kertészeti Igazgatóság Erdészeti és Energetikai Szaporítóanyag Felügyeleti Osztály Erdészeti szaporítóanyag felügyelete - VM Nemzeti Parki és Tájvédelmi Főosztály Védett természeti területeken lévő erdőkben a természetvédelmi feladatok ellátása
Erdészeti, Halászati és Vadászati Főosztály		
Erdészeti Osztály		
NÉBIH Erdészeti Igazgatóság		
Megyei Kormányhivatalok Erdészeti Igazgatóságok (10)		
Erdőtervezés, a gazdálkodás hatósági felügyelete		

Tudományos kutatás

Erdészeti Tudományos Intézet (ERTI), Sárvár
Nyugat-magyarországi Egyetem (NymE), Sopron

Szakképzés

Felsőfokú: Nyugat-magyarországi Egyetem, Sopron
Középfokú erdészsképzés: Barcs, Mátrafüred, Sopron, Szeged
Erdészeti szakmunkásképzés: Ásotthalom, Miskolc, Piliscsaba, Somogyzsitfa-Szöcsénypuszta

Kiadásért felel: dr. Oravecz Márton elnök, Nemzeti Élelmiszerlánc-biztonsági Hivatal
Összeállította: Wisnovszky Károly igazgató, NÉBIH Erdészeti Igazgatóság
Web: www.nebih.gov.hu/szakteruletek/szakteruletek/erdeszeti_igazgatóság
Szerkesztte: Babinyecz Ferenc, Benedek Gábor, Fekete Zoltán, Juhász Péter, Kottke Péter, Solti György, Sente Réka Miléna, Szolnyik Csaba, Tobisch Tamás; Fotó: Babinyecz Györgyi



NÉBIH

Nemzeti Élelmiszerlánc-biztonsági Hivatal

**Erdővagyon, erdő- és fagazdálkodás
Magyarországon**



Kiadja a
Nemzeti Élelmiszerlánc-biztonsági Hivatal
Erdészeti Igazgatóság
Budapest, 2012
második, javított kiadás

● A magyar erdészet újkori történetének legfontosabb dátumai

1791	Az Országgyűlés megalkotja az első feudális erdőtörvényt.
1879	Kihirdetik az első modern polgári erdőtörvényt.
1920	Az első világháborút lezáró békeszerződés következtében az ország elveszíti erdeinek 84%-át, az erdőisültség 26%-ról 12%-ra csökken.
1935	Az 1935. évi IV. törvénycikk kihirdetésével érvénybe lép az ország megváltozott természetföldrajzi viszonyainak megfelelő erdőtörvény és egyben az első magyar természetvédelmi törvény.
1936	Magyarország rendezi a II. Erdészeti Világkongresszust és a IUFRO (Erdészeti Kutatóintézetek Nemzetközi Szövetsége) IX. kongresszusát.
1945	A 100 kat. holdnál nagyobb magánerdőket államosítják, illetve a 10-100 kat. hold nagyságúakat állami kezelés alá vonják.
1959	Az erdőbirtokossági társulatokat leépítik, az erdők harmada szervezetkezi tulajdonba kerül.
1961	Megjelenik a szocialista tulajdonformára alapozott 1961. évi VII. törvény az erdőkről és a vadgazdálkodásról.
1996	A rendszerváltást követően az erdők kb. 40%-a magánkézbe kerül, a többcélú tartamos erdőgazdálkodás törvényi szabályozásához az Országgyűlés elfogadja „Az erdőről és az erdő védelméről” szóló 1996. évi LIV. törvényt.
2009	A 2009. évi XXXVII. törvény az erdők természetes állapothoz való közelítését kiemelt célul tűzi ki. Bevezeti a kvantitatív természetesség fogalmát, és előírja, hogy az a gazdálkodás következtében nem romolhat. Az állami erdőterület meghatározott hányadán kötelezővé teszi folyamatos erdőborítást biztosító módszerek alkalmazását. Emellett a civil szféra számára a korábbinál nagyobb szerepet biztosít az erdőtervezésben.

● Az erdészeti politika főbb célkitűzései

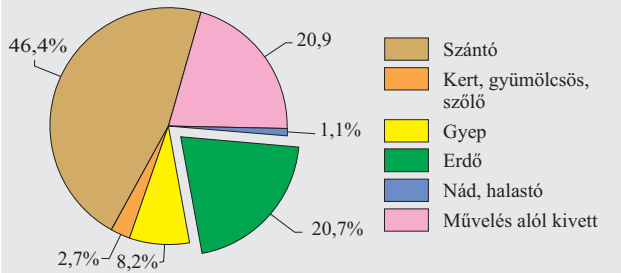
- Az erdők környezeti, gazdasági és szociális szolgáltatásainak hosszútávú biztosítása többcélú, tartamos (fenntartható) erdőgazdálkodással.
- A fenntartható gazdálkodáshoz fűződő társadalmi érdekek és a tulajdonosi, illetve a gazdálkodói érdekek közötti összhang megteremtése.
- Őshonos fafajokból álló természetes vagy a természetéhez közel álló erdőtársulások megőrzése, területük növelése a termőhelyi tényezők függvényében.
- Az erdőterület növelése erdőtelepítéssel mintegy 26-27%-os erdőisült-ségi szint eléréséig.

● Összefoglaló adatok

Erdőterület (Adattárban nyilvántartott)	ezer ha	1927,7
Erdőisültség	%	20,7
Ezer lakosra jutó erdőterület	ha/ezer fő	194
Erdőgazdálkodási célú terület	ezer ha	2050,7
Az erdők élőfakészlete	millió br. m ³	362,2
Az erdők évi bruttó folyónövedéke	millió m ³ /év	13,1
Fakitermelés összesen	millió br. m ³	8,1
ebből véghasználat	millió br. m ³	5,7
Erdőfelújítás (sikeres első erdősisítés)	ezer ha	12,6
Erdőtelepítés (első kivitel)	ezer ha	2,8
Erdőterv szerint kezelt erdők	%	100,0

Források: Központi Statisztikai Hivatal 2011., ill. NÉBIH Erdészeti Ig. Adattár 2012. I. 1. és „Beszámoló az erdősisítésekről és a fakitermelésekről a 2011. évben”

● A földterület megoszlása művelési ágak szerint



Forrás: KSH, 2012. V. 31-i állapot.

● Erdőgazdálkodási célú terület az Országos Erdőállomány Adattár szerint

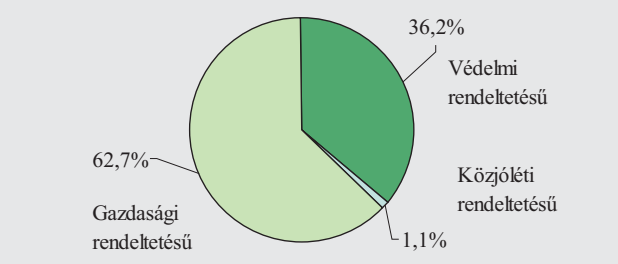
2012. január 1-i állapot	(ezer ha)	országos arány (%)
Erdőterület (faállománnyal borított vagy erdősisítésre kötelezett területek)	1927,7	20,7
Erdőgazdasági tevékenységet közvetlenül szolgáló területek (utak, tisztások stb.)	123,0	1,3
Összes erdőgazdálkodási célú terület	2050,7	22,0

● Erdőterület és tulajdonmegoszlás megyénként

Megye	Közig. terület (km ²)	Erdő-terület (km ²)	Erdő-sültség (%)	Erdőgazd. célú (km ²)	Alla-mi (%)	Közös-ségi (%)	Ma-gán (%)	Vegyes (%)
Pest és Budapest	6918	1699	24,6	1796	61,0	2,7	35,1	1,2
Közép-Magyarország	6918	1699	24,6	1796	61,0	2,7	35,1	1,2
Fejér	4359	543	12,5	607	75,2	2,8	21,2	0,8
Komárom-Esztergom	2265	616	27,2	660	81,5	1,1	17,2	0,2
Veszprém	4493	1349	30,0	1543	65,6	0,4	33,3	0,7
Közép-Dunántúl	11116	2508	22,6	2811	71,4	1,1	26,9	0,6
Győr-Moson-Sopron	4208	814	19,3	900	71,0	0,5	28,4	0,1
Vas	3336	940	28,2	987	51,3	0,4	48,3	0,0
Zala	3784	1189	31,4	1257	53,2	0,6	43,1	3,1
Nyugat-Dunántúl	11328	2944	26,0	3144	57,7	0,5	40,5	1,3
Baranya	4429	1113	25,1	1166	55,0	1,3	42,5	1,2
Somogy	6036	1785	29,6	1906	56,6	0,8	41,3	1,3
Tolna	3704	663	17,9	711	57,7	0,8	40,8	0,7
Dél-Dunántúl	14169	3562	25,1	3783	56,2	1,0	41,6	1,2
Borsod-Abaúj-Zemplén	7250	2075	28,6	2162	60,2	1,4	37,6	0,8
Heves	3637	880	24,2	912	60,0	0,4	39,3	0,4
Nógrád	2546	988	38,8	1024	55,6	0,2	43,8	0,4
Észak-Magyarország	13433	3943	29,4	4098	59,0	0,8	39,5	0,6
Hajdú-Bihar	6210	686	11,0	727	47,5	0,6	51,3	0,6
Jász-Nagykun-Szolnok	5582	325	5,8	352	45,5	2,4	51,7	0,4
Szabolcs-Szatmár-B.	5937	1227	20,7	1270	27,3	1,2	71,3	0,2
Észak-Alföld	17729	2239	12,6	2349	36,2	1,2	62,2	0,4
Bács-Kiskun	8444	1753	20,8	1854	47,6	0,6	50,7	1,1
Békés	5630	255	4,5	278	62,7	3,7	31,9	1,7
Csongrád	4263	375	8,8	395	49,8	1,4	48,7	0,1
Dél-Alföld	18337	2382	13,0	2526	49,6	1,1	48,3	1,0
Összesen	93030	19277	20,7	20507	56,4	1,1	41,6	0,9

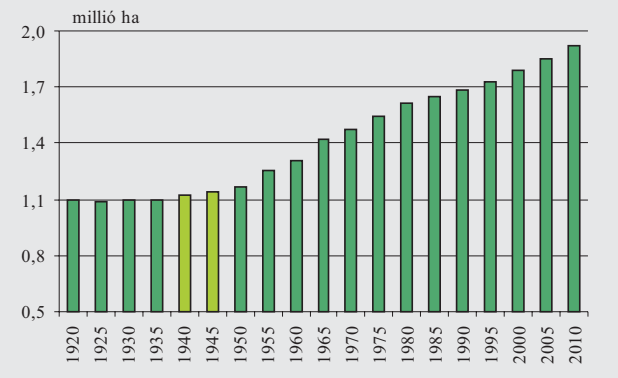
Forrás: NÉBIH Erdészeti Ig., Országos Erdőállomány Adattár, 2012. I. 1. A „vegyes” kategória az állami, magán vagy közösségi tulajdont vegyesen tartalmazó erdőterület. A rendszerváltozás előtt a magánerdők aránya nem érte el az 1%-ot.

● Az erdőterület megoszlása elsődleges rendeltetés szerint



Forrás: NÉBIH Erdészeti Igazgatóság, Országos Erdőállomány Adattár 2012. I. 1. A *védelmi rendeltetésű erdőkhöz tartoznak: a talajvédelmi, a vízvédelmi, a településvédelmi, a természetvédelmi stb. rendeltetésű erdők. Területük és arányuk folyamatosan növekszik.*

● Az erdőterület változása 1920-2010 között



1940-ról és 1945-ről nem áll rendelkezésre adat, e két időpontban becsült értékek szerepelnek. Forrás: NÉBIH Országos Erdőállomány Adattár

Az erdőterület aránya 1920-2010 között 11,8%-ról 20,7%-ra nőtt az államilag támogatott, és főleg magángazdálkodók által kivitelezett erdőtelepítési programoknak köszönhetően.

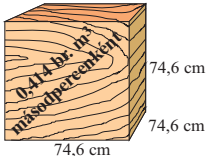
Erdőtelepítések alakulása az elmúlt években (első kivitelek)

Tenyészeti év	Állami szektor	Többi gazdálkodó	Összesen
	(ha)		
2001-2002	755	14075	14830
2002-2003	899	11116	12015
2003-2004	437	7137	7574
2004-2005	628	7029	7657
2005-2006	770	13219	13989
2006-2007	512	18436	18948
2007-2008	391	6941	7332
2008-2009	791	4377	5168
2009-2010	1084	4012	5096
2010-2011	143	2660	2803

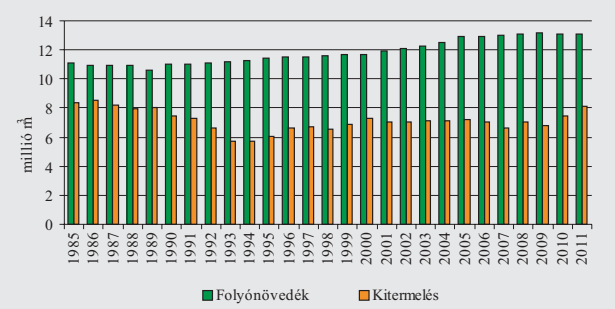
Forrás: NÉBIH Erd. Ig. „Beszámoló az erdősisítésekről és a fakitermelésekről a 2011. évben”

Folyónövedék, fakitermelés és élőfakészlet

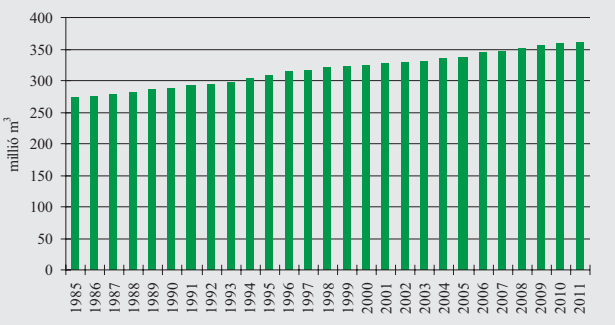
Az évi folyónövedék

A folyónövedék fajajmegoszlása (%)		<i>A hazai erdőkben képződő összes folyónövedék: 13,1 millió bruttó m³ évente.</i> 
Tölgy	20,4	
Cser	8,1	
Bükk	6,8	
Akác	24,8	
Többi kemény lombos	9,0	
Nyár	13,1	
Többi lágy lombos	5,9	
Fenyő	11,9	

Az évi folyónövedék és a fakitermelés alakulása



Az élőfakészlet változása



Mivel a folyónövedék minden évben meghaladja a fakitermeléseket és a mortalitást, az erdőállomány élőfakészlete folyamatosan növekszik. Forrás: NÉBIH Erdészeti Ig., „Beszámoló az erdősítésekéről és a fakitermelésekről a 2011. évben”, ill. NÉBIH Erdészeti Ig. Országos Erdőállomány Adattár 2012. I. 1.

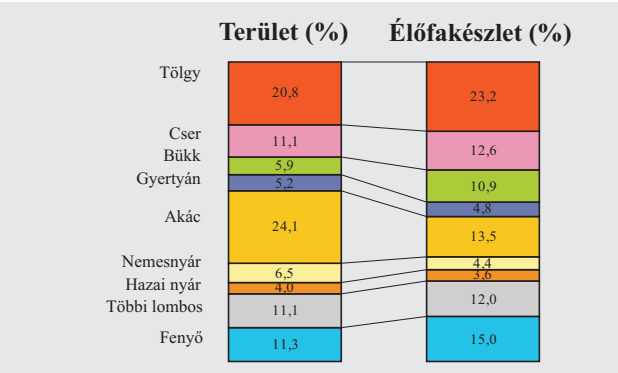
Erdőtűzek

	Felszíni tűz	Felszín alatti tűz	Koronatűz
	(ha)		
2008	43	325	29
2009	0	785	60
2010	0	239	0
2011	0	1085	112

Forrás: NÉBIH Erdészeti Igazgatóság, Erdőtűz Információs Rendszer

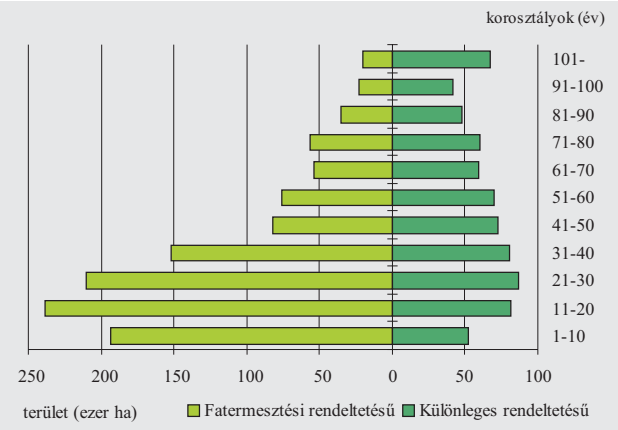
Fafaj- és korosztály-megoszlás

Az erdőterület és az élőfakészlet fajajmegoszlása

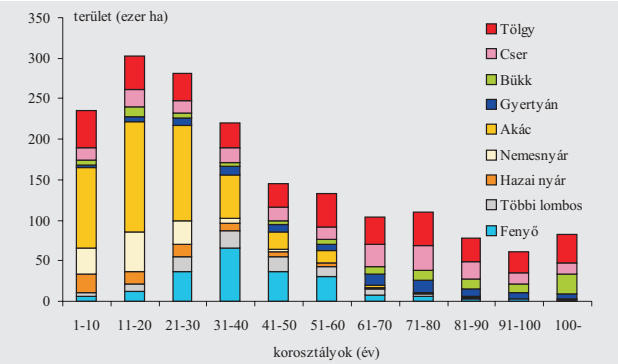


Az erdőterület 63%-át őshonos fafajok, 37%-át idegenhonos vagy meghonosodott fafajok (akác, vörös tölgy, egyes fenyők), illetve klónozott fajták (nemesnyárok) foglalják el.

Az erdőterület korosztály-megoszlása rendeltetés szerint



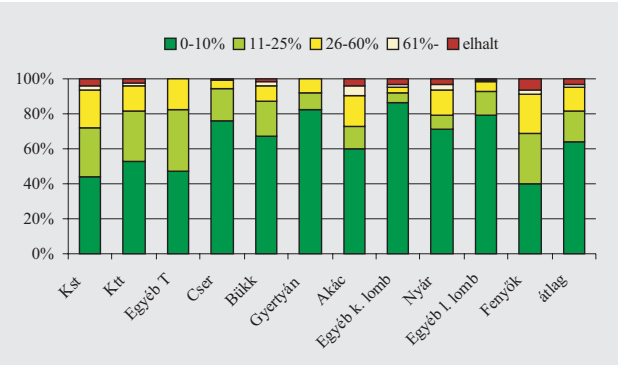
Az erdőterület megoszlása fafajok és korosztályok szerint



Forrás: NÉBIH Erdészeti Igazgatóság, Országos Erdőállomány Adattár 2012. I. 1.

Egészségi állapot 2011-ben

Levélvesztés az ICP Forests megfigyelési rendszer alapján



Forrás: NÉBIH Erdészeti Igazgatóság, Egészségi Állapot Adattár 2012. I. 01.

2011-ben az erdők egészségi állapota a koronaállapot vizsgálatok alapján az előző évhez képest jelentősen javult. Az átlagos levélvesztés mértéke 22%-ról 16% alá csökkent. A tünetmentes fák aránya 12%-kal nőtt és közel emnyivel csökkent a gyengén károsodott egyedek aránya is. A legnagyobb javulás a cser és gyertyán fajoknál mutatkozott. Az általános javuló tendencia mellett a frissen elpusztult fák aránya a tavalyi 0,3%-ról visszaállt az átlagos 1%-ra.

Bruttó fakitermelés 2011-ben

	Állami szektor	Többi gazdálkodó	Összesen
Használati módok szerint (bruttó ezer m ³)			
Tisztítás	181	131	312
Törzskiválasztó gyérítés	425	393	818
Növedékfokozó gyérítés	533	155	688
Véghasználat	3156	2588	5744
Szállalás	46	2	48
Készletgondozó használat	2	9	11
Egészségügyi termelés	308	86	394
Egyéb termelés	39	26	65
Összesen	4690	3390	8080
Fajcsoportok szerint (bruttó ezer m ³)			
Tölgy	856	248	1104
Cser	756	190	946
Bükk	677	103	780
Gyertyán	223	99	322
Akác	571	1286	1857
Többi kemény lombos	176	73	249
Nemesnyár	444	768	1212
Hazai nyár	123	119	242
Többi lágy lombos	182	168	350
Fenyő	682	336	1018
Összesen	4690	3390	8080

Forrás: NÉBIH Erd. Ig. „Beszámoló az erdősítésekéről és a fakitermelésekről a 2011. évben”