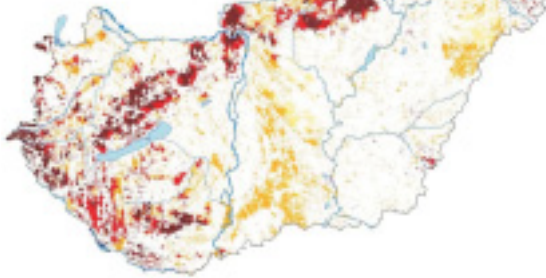


Természetesség és természetvédelem

Természetességi kategóriák	Terület (ha)
Természetes és természetyszerű erdő	462 112
Származék erdő	561 819
Átmeneti erdő	126 481
Kultúrerdő	655 780
Faültetvény	127 412
Összesen	1 933 604

Az erdőrézsletek természetességi kategóriákba sorolása elsősorban az idegenhonos és az intenzíven terjedő fajok elgyaránya szerint történik.



Természetvédelmi oltalom alatt álló, valamint a Natura 2000 hálózatba sorolt erdők - területadatok hektárban

	Erdőrézslet	Egyéb részslet	Összesen
Védett természet terület			
Fokozottan védett	66 148	5 977	72 125
Védett	356 303	25 396	381 699
Összesen	422 451	31 373	453 824
Natura 2000 terület			
Védett és fokozottan védett	383 831	28 479	412 310
Nem védett	386 642	33 899	420 541
Összesen	770 473	62 378	832 851
Natura 2000 területtípusok			
Madárvédelmi terület	466 500	31 932	498 432
Természetmegőrzési terület	627 261	55 084	682 345

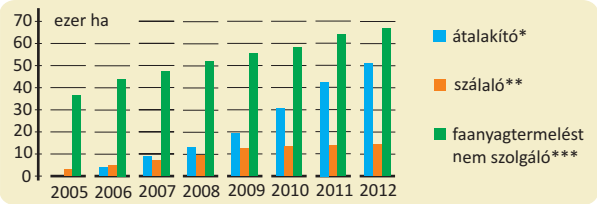
A Natura 2000 hálózatban található erdők természetessége



Forrás: NÉBIH Erd. Ig., Országos Erdőállomány Adattár 2013. jan. 1.



Természetközeli erdőgazdálkodás



* Az átalakító üzemmód célja a vágásosból a száraló üzemmódba való áttérés.
** Rendszeres és gyakori, kis területű fahasználatokkal történő erdőkezelés.
*** A cél a természeti folyamatok szabad érvényesülése. Fakitermelés csak kísérleti, erdővédelmi vagy erdőfelújítási céllal folytatható.

Forrás: NÉBIH Erd. Ig., Országos Erdőállomány Adattár 2013. jan. 1.

Erdősítések (erdőfelújítás és erdőtelepítés)

Erdősítési teljesítések területei hektárban

	Állami szektor	Többi gazdálkodó	Összesen
Sikeres első erdősítések			
Erdőfelújításban	6 793	7 972	14 765
Elsőkivitelek			
Erdőtelepítésben	516	4 021	4 537
Pótlások			
Erdőfelújításban	3 050	786	3 836
Erdőtelepítésben	77	395	472
Befejezett erdősítések			
Erdőfelújításban, tarvágás után	6 298	4 892	11 190
Erdőfelújításban, felújítóvágás után	1 925	260	2 185
Erdőtelepítésben	342	4 823	5 165
Átfutási idő (év)			
Erdőfelújításban, tarvágás után	7,2	6,7	7,0
Erdőfelújításban, felújítóvágás után	15,2	13,6	15,0
Erdőtelepítésben	5,0	6,3	6,2

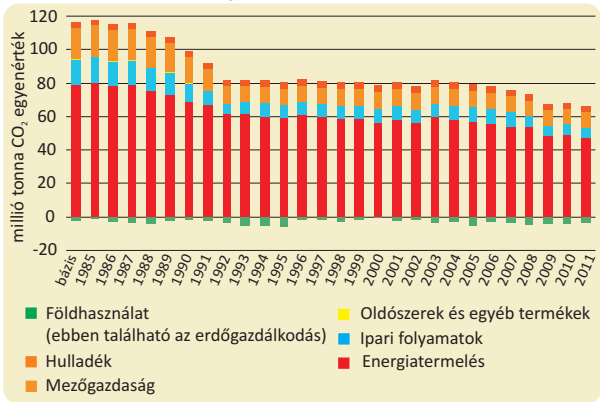
Célállománytípusok az erdősítésekben - terület hektárban

	Sikeres első erdősítések erdőfelújításban	Elsőkivitelek erdőtelepítésben
Tölgyes	1 864	2 343
Cseres és egyéb kemény lombos	603	147
Bükkös	58	2
Akác	7 609	1 011
Nemesnyár és nemesfűz	2 016	172
Hazai nyár és egyéb lágy lombos	2 236	855
Fenyves	379	7
Összesen	14 765	4 537

Forrás: NÉBIH Erd. Ig. „Beszámoló az erdősítésekről és a fakitermelésekről a 2012. évben”

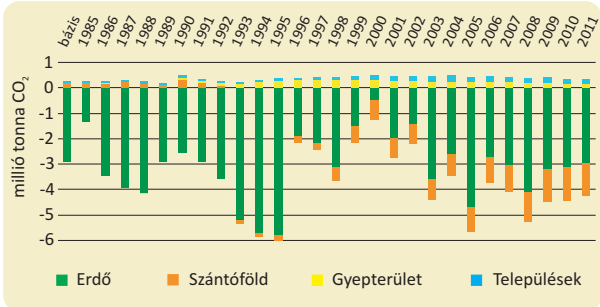
A Kiotói Jegyzőkönyv és az erdők

ÜHG kibocsátás és elnyelés szektoronként



A Kiotói Jegyzőkönyv (KJ, 1997) ratifikálásával Magyarország elkötelezte magát, hogy 6%-kal csökkenti az üvegházhatású gázok (ÜHG) kibocsátását a bázisához (az 1985-87-es évek átlagához) képest. Az ország kibocsátás-csökkenése nagyrészt az energiatermelés, az ipari- és a mezőgazdasági szektor kibocsátásainak visszaesése miatt teljesül. Tényleges elnyelés egyedül a földhasználati szektorban keletkezik. (A pozitív értékek kibocsátást, a negatívak elnyelést jelentenek.)

CO₂ kibocsátás és elnyelés a földhasználati szektorban



Az erdőgazdálkodás az egyedüli jelentős elnyelő az ország ÜHG-mérlegében.

ÜHG kibocsátás és elnyelés az erdészeti ágazatban, 2011-ben

A KJ 3.3-as cikkelye szerinti erdőgazdálkodási tevékenységek (1990. óta végzett erdőtelepítések és erdőterület-megszűnések) nettó elnyelése 1,25 millió tonna CO₂ volt, míg a 3.4-es cikkely szerinti egyéb erdőgazdálkodási tevékenységek mintegy nettó 1,70 millió tonna CO₂ szénelnyelést eredményeztek. A leghatékonyabb szénelnyelést új erdők telepítésével érhetjük el.

Forrás: NIR Hungary 2013., Magyarország ÜHG-leltár jelentése 1985-2011., OMSZ

Egészségi állapot 2012-ben

	Állami szektor	Többi gazdálkodó	Összesen
Használati módok szerint	bruttó ezer m³		
Tisztítás	168	126	294
Törzskiválasztó gyérítés	423	377	800
Növedékfokozó gyérítés	603	159	762
Véghasználat	3 022	2 530	5 552
Szállalás	47	2	49
Készletgondozó használat	2	8	10
Egészségügyi termelés	124	49	173
Egyéb termelés	62	30	92
Összesen	4 451	3 281	7 732

Fajafcsoportok szerint	bruttó ezer m ³		
Tölgy	831	224	1 055
Cser	704	175	879
Bükk	582	116	698
Gyertyán	220	86	306
Akác	555	1238	1 793
Egyéb kemény lombos	179	74	253
Nemesnyár	380	733	1 113
Hazai nyár	127	98	225
Egyéb lágy lombos	193	152	345
Fenyő	680	385	1 065
Összesen	4 451	3 281	7 732

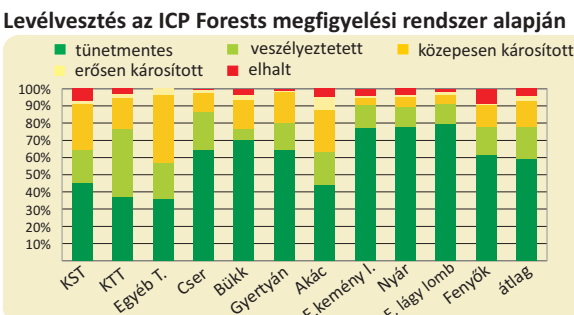
Forrás: NÉBIH Erd. Ig. „Beszámoló az erdősítésekről és a fakitermelésekről a 2012. évben”

Fatermékek termelése

Erdei fatermékek termelése a 2012. évben

	Országos össz. (nettó m ³)	Választék-összetétel (%)
Lemezipari rönk	201 098	3,0
Fűrészipari rönk	994 671	15,1
Egyéb fűrészipari alapanyag	447 550	6,8
Bányászati faanyag	12 381	0,2
Papírfa	579 383	8,8
Rostfa	485 895	7,3
Egyéb iparifa	258 451	3,9
Ipari célú erdei apríték	7 768	0,1
Iparifa összesen	2 987 197	45,2
Tűzifa	3 624 288	54,8
Összes nettó fakitermelés	6 611 485	100,0

Országos megoszlás, statisztikai mintavétel alapján számított érték. Forrás: NÉBIH Erd. Ig.



A magyar erdők egészségi állapota továbbra is jó, bár a 2012. évben kisebb mértékű romlás mutatkozott a levélvesztés tekintetében. Az átlagos levélvesztés mértéke 17,9%, ami magasabb, mint a 2011. évi (15,8%). A legjobb egészségi állapotot az egyéb lágylomb, a nyár és a bükk állományok mutatták. Ezeknél a tünetmentes egyedek aránya meghaladta a 70%-ot. A különféle tölgyek és az akác mutatta a legrosszabb állapotot, ahol a tünetmentes egyedek aránya 45% alatt maradt.

Forrás: NÉBIH Erd. Ig., Egészségi Állapot Adattár 2013. jan. 1.

Intézményrendszer

Erdészeti igazgatás

Vidékfejlesztési
Minisztérium (VM)

Erdészeti, Halászati és
Vadászati Főosztály

Erdészeti és
Erdővédelmi Osztály

NÉBIH Erdészeti Igazgatóság

Megyei Kormányhivatalok
Erdészeti Igazgatóságai (10)

A gazdálkodás hatásai felüvelete, erdőtervezés

Tudományos kutatás

Erdészeti Tudományos Intézet (ERTI), Sárvár

Nyugat-magyarországi Egyetem (NymE), Sopron

Szakképzés

Felsőfokú: Nyugat-magyarországi Egyetem, Sopron

Középfokú erdészképzés: Barcs, Mátrafüred, Sopron, Szeged

Erdészeti szakmunkásképzés: Ásotthalom, Miskolc, Piliscsaba,

Somogyzsitfa-Szőcsénypusztá

Kiadásért felel: dr. Oravecz Márton elnök, Nemzeti Élelmiszerlánc-biztonsági Hivatal

Összeállította: Wisnovszky Károly igazgató, NÉBIH Erdészeti Igazgatóság

Szerkesztette: Babinyec Ferenc, Benedek Gábor, Debreceni Péter,

Kottek Péter, Solti György, Szolnyik Csaba, Dr. Tobisch Tamás;

Fotó: Babinyec Ferenc; Web: www.nebih.gov.hu/szakteruletek/erdo

Erdőgazdálkodásban érintett további kiemelt szervek:

NÉBIH Növénytermesztési és
Kertészeti Igazgatóság
Erdészeti és Energetikai
Szaporítóanyag Felügyeleti
Osztály

Erdészeti szaporítóanyag felügyelete
VM Nemzeti Parki és
Tájvédelmi Főosztály

Védett természeti területeken lévő
erdőkben a természetvédelmi feladatok
ellátása



Erdővagyon, erdőgazdálkodás Magyarországon



Budapest, 2013

Nemzeti Élelmiszerlánc-biztonsági Hivatal

Erdészeti Igazgatóság



Összefoglaló adatok



Források: Központi Statisztikai Hivatal 2012., ill. NÉBIH Erd. Ig. Adattár 2013. jan. 1. és „Beszámoló az erdőösítésekről és a fakitermelésekről a 2012. évben”

A magyar erdészet újkori története

1791

Az Országgyűlés megalkotja az első feudális erdőtörvényt.

1879

Kihirdetik az első modern polgári erdőtörvényt.

1920

Az első világháborút lezáró békeszerződés következtében az ország elveszíti erdeinek 84%-át, az erdősültés 26%-ról 12%-ra csökken.

1935

Az 1935. évi IV. törvénycikk kihirdetésével érvénybe lép az ország megváltozott természetföldrajzi viszonyainak megfelelő erdőtörvény és egyben az első magyar természetvédelmi törvény.

1936

Magyarország rendezi a II. Erdészeti Világkongresszust és a IUFRO (Erdészeti Kutatóintézetek Nemzetközi Szövetsége) IX. kongresszusát.

1945

A 100 kat. holdnál nagyobb magánerdőket államosítják, illetve a 10-100 kat. hold nagyságúakat állami kezelés alá vonják.

1959

Az erdőbirtokossági társulatokat leépítik, az erdők harmada szövetkezeti tulajdonba kerül.

1961

Megjelenik a szocialista tulajdonformára alapozott 1961. évi VII. törvény az erdőkről és a vadgazdálkodásról.

1996

A rendszerváltást követően az erdők kb. 40%-a magánkézbe kerül, a többcélú tartamos erdőgazdálkodás törvényi szabályozásához az Országgyűlés elfogadja „Az erdőről és az erdő védelméről” szóló 1996. évi LIV. törvényt.

2009

A 2009. évi XXXVII. törvény az erdők természetes állapotokhoz való közelítését kiemelt célul tűzi ki. Bevezeti a kvantitatív természetesség fogalmát, és előírja, hogy az a gazdálkodás következtében nem romolhat. Az állami erdőterület meghatározott hányadán kötelezővé teszi a folyamatos erdőborítást biztosító módszerek alkalmazását. Emellett a civil szféra számára a korábbiánál nagyobb szerepet biztosít az erdőtervezésben.

Célkitűzések

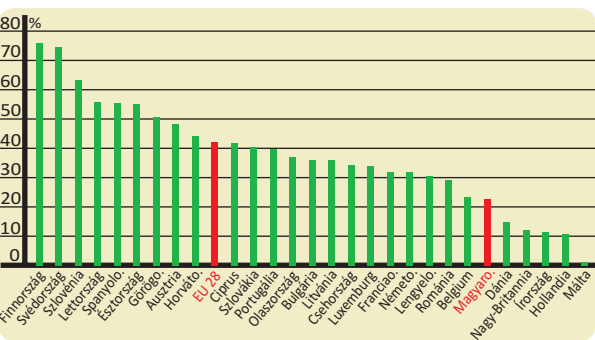
Az erdők környezeti, gazdasági és szociális szolgáltatásainak hosszútávú biztosítása többcélú, tartamos (fenntartható) erdőgazdálkodással.

A fenntartható gazdálkodáshoz fűződő társadalmi érdekek és a tulajdonosi, illetve a gazdálkodói érdekek közötti összhang megteremtése.

Az erdőterület növelése erdőtelepítéssel mintegy 26-27%-os erdőösítési szint eléréséig.

Őshonos fajokból álló természetes vagy a természeteshez közel álló erdőtársulások megőrzése, területük növelése a termőhelyi tényezők függvényében.

Az Európai Unió országainak erdősültése



Forrás: State of Europe's Forests 2011

Erdőgazdálkodási célú terület az Országos Erdőállomány Adattár szerint

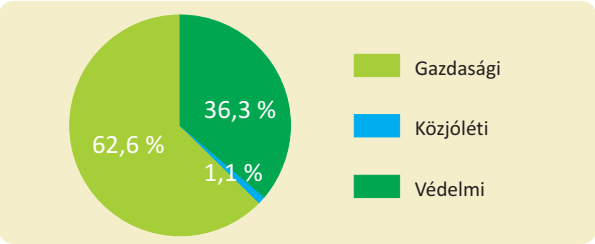
2013. január 1-i állapot	ezer ha	országos arány
Erdőterület (faállománnyal borított vagy erdőösítésre kötelezett területek)	1 933,6	20,8 %
Erdőgazdasági tevékenységet közvetlenül szolgáló területek (utak, tisztások stb.)	122,0	1,3 %
Összes erdőgazdálkodási célú terület	2 055,6	22,1 %

Erdőterület, tulajdonmegoszlás megyénként

Megye	Közig. terület (km²)	Erdő-terület (km²)	Erdő-ösültés (%)	Erdőgazd. célú (km²)	Állami (%)	Közös-ségi (%)	Magán-gán (%)	Ve-gyes (%)
Pest és Budapest	6 918	1 704	24,6	1 799	60,8	2,4	35,6	1,2
Fejér	4 359	543	12,5	606	75,1	2,8	21,3	0,8
Komárom-Esztergom	2 265	616	27,2	660	81,5	1,1	17,2	0,2
Veszprém	4 493	1 348	30,0	1 542	65,6	0,4	33,1	0,8
Győr-Moson-Sopron	4 208	814	19,4	900	71,1	0,5	28,4	0,1
Vas	3 336	941	28,2	986	51,4	0,4	48,2	0,0
Zala	3 784	1 192	31,5	1 258	52,9	0,6	42,6	3,9
Baranya	4 429	1 114	25,1	1 167	54,9	1,5	42,1	1,5
Somogy	6 036	1 787	29,6	1 908	56,5	0,8	41,4	1,2
Tolna	3 704	662	17,9	708	57,5	0,5	41,1	0,8
Borsod-Abaúj-Zemplén	7 250	2 083	28,7	2 167	60,1	1,3	37,6	0,8
Heves	3 637	883	24,3	914	59,1	0,3	40,2	0,4
Nógrád	2 545	991	38,9	1 028	55,4	0,2	44,0	0,3
Hajdú-Bihar	6 210	689	11,1	731	47,4	0,6	51,5	0,6
Jász-Nagykun-Szolnok	5 582	326	5,8	353	45,4	2,9	51,1	0,6
Szabolcs-Szatmár-B.	5 937	1 245	21,0	1 288	27,1	1,2	71,4	0,3
Bács-Kiskun	8 444	1 761	20,9	1 862	47,4	0,7	50,7	1,2
Békés	5 630	260	4,6	282	62,5	3,7	32,1	1,7
Csongrád	4 263	377	8,9	397	49,3	1,5	49,1	0,1
Összesen	93030	19336	20,8	20556	55,7	1,2	42,1	1,0

Forrás: NÉBIH Erd. Ig., Országos Erdőállomány Adattár, 2013. jan. 1.
A „vegyes” kategória az állami, magán vagy közösségi tulajdont vegyesen tartalmazó erdőterület. A rendszerváltozás előtt a magánerdők aránya nem érte el az 1%-ot.

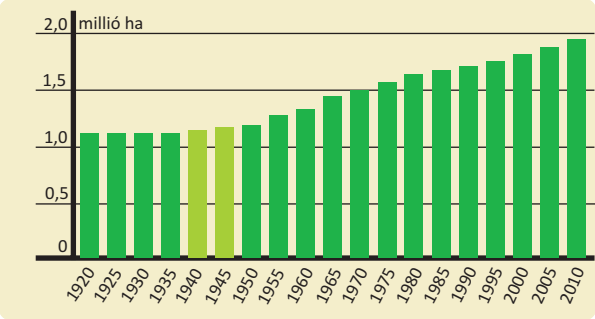
Az erdőterület megoszlása elsődleges rendeltetés szerint



A védelmi rendeltetésű erdőkhöz tartoznak: a talajvédelmi, a vízvédelmi, a településvédelmi, a természetvédelmi stb. rendeltetésű erdők. Területük és arányuk folyamatosan növekszik.

Forrás: NÉBIH Erd. Ig., Országos Erdőállomány Adattár 2013. jan. 1.

Az erdőterület változása 1920-2010 között



Az erdőterület aránya 1920-2010 között 11,8%-ról 20,7%-ra nőtt az államilag támogatott, és a rendszerváltás óta főleg magángazdálkodók által kivitelezett erdőtelepítési programoknak köszönhetően.

1940-ról és 1945-ről nem áll rendelkezésre adat, e két időpontban becsült értékek szerepelnek. Forrás: NÉBIH Erd. Ig. Országos Erdőállomány Adattár

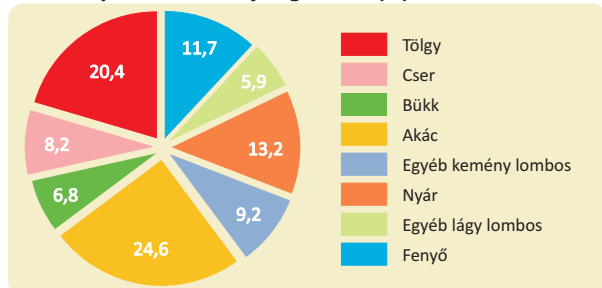
Erdőtelepítések alakulása az elmúlt években (első kivitelek)

Tenyészeti év	Állami szektor	Többi gazdálkodó	Összesen
	(ha)		
2004-2005	628	7 029	7 657
2005-2006	770	13 219	13 989
2006-2007	512	18 436	18 948
2007-2008	391	6 941	7 332
2008-2009	791	4 377	5 168
2009-2010	1 084	4 012	5 096
2010-2011	143	2 660	2 803
2011-2012	516	4 021	4 537

Forrás: NÉBIH Erd. Ig. „Beszámoló az erdőösítésekről és a fakitermelésekről a 2012. évben”

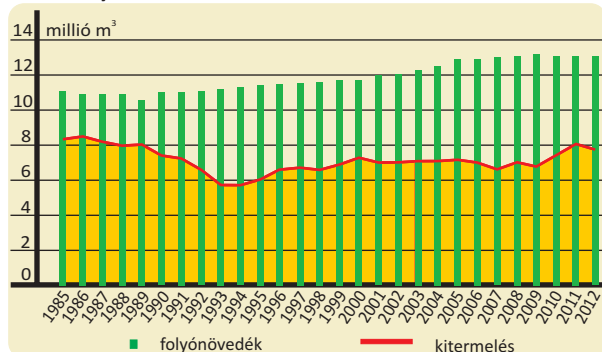
Folyónövedék, fakitermelés és élőfakészlet

Az évi folyónövedék fajajmegoszlása (%)

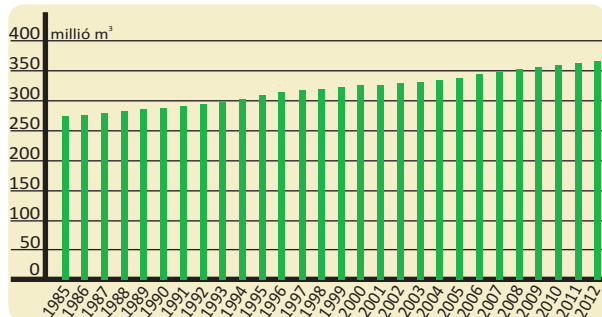


A hazai erdőkben képződő összes folyónövedék **13 millió bruttó m³** évente. Ez **0,413 bruttó m³** jelent **másodpercenként**, ami egy 74,5 cm élű fakocka térfogata.

Az évi folyónövedék és a fakitermelés alakulása



Az élőfakészlet változása

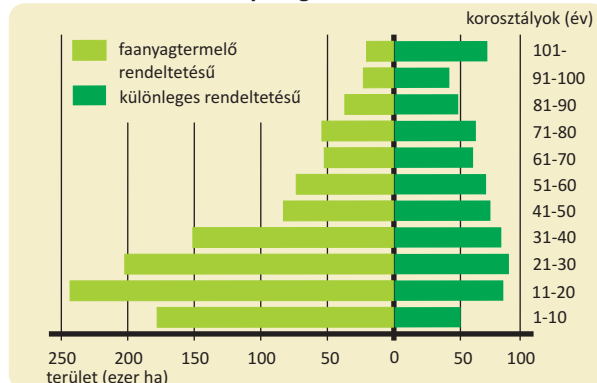


Mivel a folyónövedék minden évben meghaladja a fakitermelést és a természetes elhalálózást (mortalitás), az erdőállomány élőfakészlete folyamatosan növekszik.

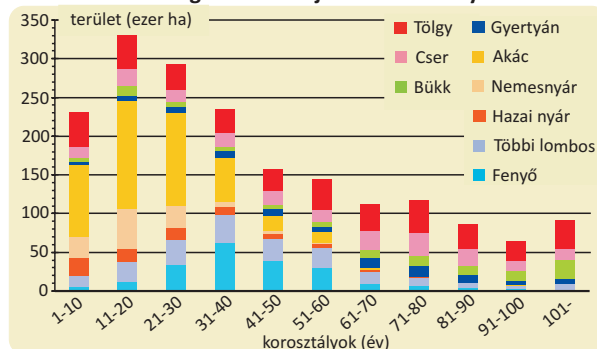
Forrás: NÉBIH Erd. Ig., "Beszámoló az erdősitésekről és a fakitermelésekről a 2012. évben", ill. NÉBIH Erd. Ig. Országos Erdőállomány Adattár 2013. jan. 1.

Fajaj- és korosztály-megoszlás

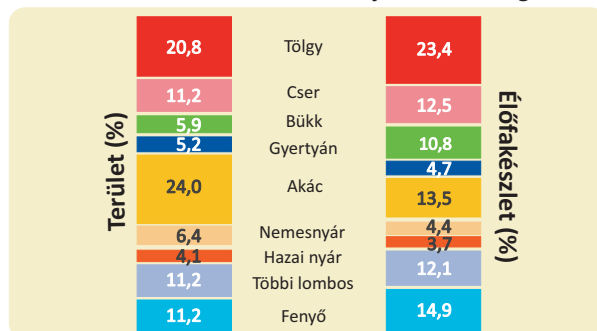
Az erdőterület korosztály-megoszlása rendeltetés szerint



Az erdőterület megoszlása fajajok és korosztályok szerint



Az erdőterület és az élőfakészlet fajajok szerinti megoszlása



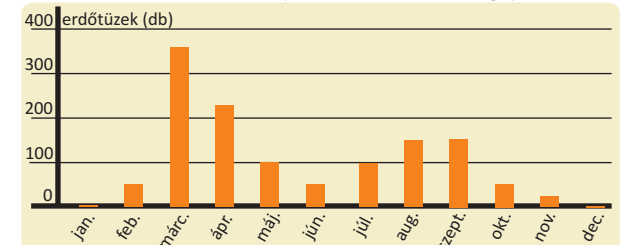
Az erdőterület 63%-át őshonos fajajok, 37%-át idegenhonos vagy meghonosodott fajajok (akác, vörös tölgy, egyes fenyők), illetve klónozott fajták (nemesnyárok) foglalják el.

Forrás: NÉBIH Erd. Ig., Országos Erdőállomány Adattár 2013. jan. 1.

Erdőtűzek

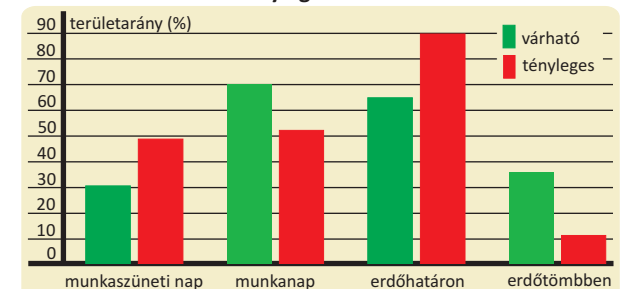
Magyarországon évente több ezer erdőtűz és vegetációtűz keletkezik. A rendkívül aszályos 2012-es évben több, mint 21 ezer vegetációtűzből közel 2 700 érintett erdőt vagy fás területet.

Erdőtűzek száma havonta (2008-2012 évek átlaga)



Az adatok 5 éves átlagát elemezve kirajzolódik az a visszatérő tendencia, miszerint két kiemelten veszélyes időszak van az év során az erdő- és vegetációtűzek szempontjából. Meglepő módon a legveszélyesebb időszak közvetlenül a hóolvadás után kezdődik és lombfakadásig, a növényzet kizöldüléséig tart. A tavaszi erdő- és vegetációtűzek teszik ki az éves tüzesetek számának majdnem 60%-át. A tavaszi tüzek túlnyomórészt az észak-magyarországi területeken és Pest megye déli részében keletkeznek. A második kiemelt kockázati időszak júliustól augusztus végéig tart. A száraz nyári hónapokban főleg az alföldi fenyeségek vannak kitéve az erdőtűz veszélyének.

Erdőtűzek várható és tényleges eloszlása



Hazánkban a klimatikus viszonyok és a vegetáció-összetétel miatt az erdőtűzek természetes úton való keletkezése nem jellemző. A tüzek többsége emberi gondatlanság vagy szándékosság következménye. Statisztikailag is kimutatható, hogy az erdőtűzek a vártnál nagyobb valószínűséggel keletkeznek ünnepnapokon, mint munkanapokon. Megfigyelhető továbbá, hogy erdőtömbben belül a vártnál kisebb, erdőszélen pedig a vártnál nagyobb területűek a tüzek, ami főleg a mezőgazdasági területekről való áttérjedésre vezethető vissza. Az erdőtümbben belüli kevesebb tüzeset arra is utal, hogy az erdőtűzek döntő többsége nem természetes eredetű.

Forrás: NÉBIH Erd. Ig., Erdőtűz Információs Rendszer

Nemzeti Élelmiszerlánc-biztonsági Hivatal

Erdészeti Igazgatóság

