

Fatermékek termelése, fakereskedelem

Erdei fatermékek termelése a 2007. évben¹

	Nettó fakitermelés	
	Országos össz. (m³)	Választékösszetétele (%)
Lemezipari rönk	107066	1,9
Fűrészipari rönk	1190137	21,1
Egyéb fűrészipari alapanyag	438262	7,8
Bányászati faanyag	15202	0,3
Papírfa	411244	7,3
Rostfa	350843	6,2
Egyéb iparifa	236675	4,2
Ipari célú erdei apríték	11775	0,2
Iparifa összesen	2761204	49,0
Tüzifa	2878705	51,0
Összes nettó fakitermelés	5639909	100,0

¹ Országos megoszlás, 66%-os statisztikai mintavétel alapján számított érték. Forrás: ÁESZ

Kiemelt faipari termékek termelése a 2007. évben¹

	Mértékegység	Termelt mennyiség
Fenyő fűrészáru	ezer m³	89,3
Lombos fűrészáru	"	145,7
Parkett-fríz	"	34,3
Bútorléc, bútorkatrész	"	5,4
Rakodólap	"	159,3
Faforgácslap	"	656,1
ebből felületkezelt	"	561,4
Cementkötésű faforgácslap	"	32,2
Farostlemez	"	53,7
ebből felületkezelt	"	51,2
Sík- és idompréselt rétegelt falemez	"	19,5
Furnér	millió m²	50,9
Parketta	ezer m²	2553,3
Gyufa	millió doboz	195,0

¹ Az FVM által adatszolgáltatásra kijelölt nagy- és középvüzekek adatai alapján. Forrás: ÁESZ

Külkereskedelmi forgalom a 2007. évben

	Kivitel	Behozatal	Egyenleg
	(millió Ft)		
Erdei fatermékek	15932	6265	9667
Fűrészipari termékek	20049	42262	-22213
Lemezipari termékek	42163	47430	-5267
Vegyes faipari termékek	47631	28061	19570
Fatermékek összesen	125775	124018	1757
Cellulóz- és papiripari termékek	175545	248424	-72879
Mindösszesen	301320	372442	-71122

Forrás: ÁESZ

Természetvédelem

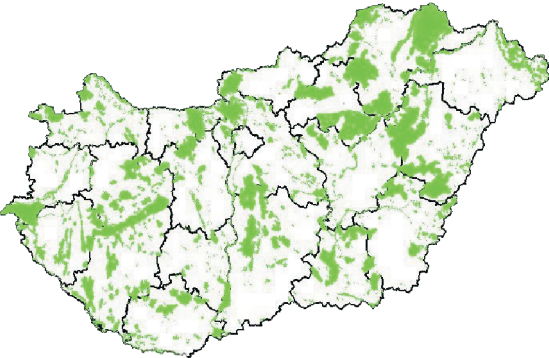
Erdőgazdálkodási célú védett területek

	Erdőrészlet	Egyéb részlet (ha)	Összesen
Fokozottan védett természeti terület	62309	4718	67027
Védett természeti terület	342337	23097	365434
Természetvédelmi oltalom alatt	404646	27815	432461

Forrás: ÁESZ Adattár, 2007. XII. 31.

A 836507 ha országos jelentőségű védett természeti terület (nemzeti parkok, tájvédelmi körzetek, természetvédelmi területek) 47%-át borítja erdő (amiből 2,0% az erdőrezervátum).
Az erdőrezervátumok száma: 53 (Erdőrezervátummá nyilvánítás folyamában: 10)

A Natura 2000 ökológiai hálózat



Forrás: KvVM Természetvédelmi Hivatala, 2008. IV. 1.

Intézményrendszer

Erdészeti igazgatás:

Földművelésügyi és Vidékfejlesztési Minisztérium (FVM)
FVM - Természeti Erőforrások Főosztálya
Erdészeti Osztály

MgSzH Központ Erdészeti Igazgatóság
MgSzH Megyei Erdészeti Igazgatóságai (10)
Erdőtervezés, a gazdálkodás hatósági felügyelete

Erdőgazdálkodásban érintett további kiemelt szervek:
- MgSzH Központ
Növénytermesztési Igazgatóság
Erdészeti Szaporítóanyag-felügyeleti Oszt.
Erdészeti szaporítóanyag felügyelete
- KvVM Természetvédelmi Hivatala
Erdészeti és Tájvédelmi Főosztály
Védett természeti területeken lévő erdőkben a természetvédelmi feladatok

Tudományos kutatás:

Erdészeti Tudományos Intézet (ERTI), Budapest
Nyugat-Magyarországi Egyetem (NyME), Sopron

Szakképzés:

Felsőfokú: Nyugat-Magyarországi Egyetem, Sopron
Középfokú erdészsképzés: Barcs, Mátrafüred, Sopron, Szeged
Erdészeti szakmunkásképzés: Ásotthalom, Miskolc, Piliscsaba, Somogyzsitfa-Szőcsénypuszta

Kiadásért felel: Lukács László elnök, Mezőgazdasági Szakigazgatási Hivatal, www.mgszh.hu
Összeállította: Wisnovszky Károly igazgató, MgSzH Központ Erdészeti Igazgatóság, www.aesz.hu
Szerkesztette: Földesi Balázs, Kotték Péter, dr. Pluzsik András Fotók: Czírok István



ERDŐVAGYON,
ERDŐ- ÉS
FAGAZDÁLKODÁS
Magyarországon



Kiadja a
MEZŐGAZDASÁGI SZAKIGAZGATÁSI HIVATAL
Erdészeti Igazgatóság

Budapest, 2008.



ERDŐVAGYON, ERDŐ- ÉS FAGAZDÁLKODÁS Magyarországon



Kiadja
MEZŐGAZDASÁGI SZAKIGAZGATÁSI HIVATAL
Erdészeti Igazgatóság

Budapest, 2008.

• Erdősítések (erdőfelújítás és erdőtelepítés)

Erdősítési teljesítések a 2006-2007. tenyészeti évben

	Állami szektor	Többi gazdálkodó	Összesen
	(ha)		
Elsőkivitelek			
Természetes erdőfelújítás magról	2790	608	3398
Természetes erdőfelújítás sarjról	2142	4060	6202
Mesterséges erdőfelújítás	6359	4437	10796
Erdőfelújítás összesen	11291	9105	20396
Erdőtelepítés összesen	512	18436	18948
Elsőkivitelek összesen	11803	27541	39344
Pótlások összesen	4426	1759	6185
Elsőkivitelek és pótlások össz.	16229	29300	45529
Befejezett erdősítések			
Erdőfelújításban	11164	9074	20238
Erdőtelepítésben	744	6975	7719
Átfutási idő (év)			
Erdőfelújításban	8,8	6,7	7,9
Erdőtelepítésben	5,6	4,3	4,3
Üres vágásterület	1942	7965	9907
Felújítási hátralék	657	5274	5931

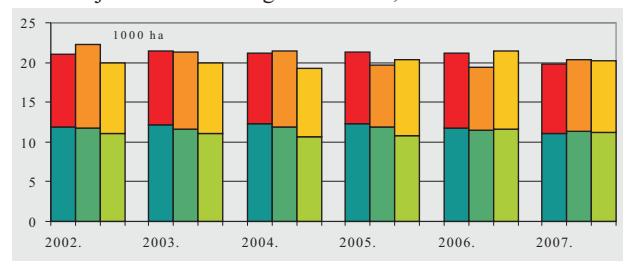
Az erdőfelújítás tartalmazza az erdőfelújítást pótló telepítést is.

Célállománytípusok az erdősítésekben (elsőkivitelek)

	Erdő- felújításban	Erdő- telepítésben	Összesen
	(ha)		
Tölgyes	4575	8168	12743
Cseres és egyéb kemény lombos	2221	1030	3251
Bükkös	1112	0	1112
Akác	7226	4899	12125
Nemes nyár és fehér fűz	2250	1698	3948
Hazai nyár és egyéb lágy lombos	2166	3045	5211
Fenyves	847	107	954
Összesen	20397	18947	39344

Forrás: ÁESz „Beszámoló az erdősítésekről és a fakitermelésekről a 2007. évben”

Erdőfelújítási kötelezettségek alakulása, 2002-2007.



A három oszlop balról jobbra rendre a keletkezett kötelezettséget, az első kivitelet és a befejezett erdősítéseket mutatja. Az oszlopok alsó részében az állami szektor, a felsőben a többi gazdálkodó szerepel.

Forrás: ÁESz „Beszámoló az erdősítésekről és a fakitermelésekről a 2007. évben”

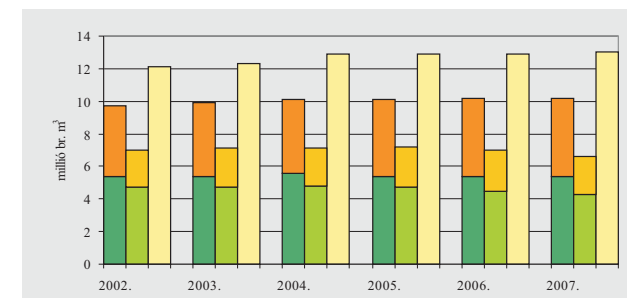
• Bruttó fakitermelés

Bruttó fakitermelési teljesítések a 2007. évben

	Állami szektor	Többi gazdálkodó	Összesen
	(bruttó ezer m ³)		
Használati módok szerint			
Véghasználat	2848	1657	4505
Növedékköszorító gyérités	530	109	639
Törzskiválasztó gyérités	416	262	678
Tisztítás	179	127	306
Egészségügyi termelés	297	98	395
Egyéb termelés	61	25	86
Összesen	4333	2276	6609
Területek szerint			
	(ha)		
Véghasználati redukált terület	10870	8547	19417
Növ. fok. gyéritéssel érintett ter.	14078	3693	17772
Törzskiv. gyéritéssel érintett ter.	17277	9664	26941
Tisztítási terület	16781	10439	27220
Fajcsoportok szerint			
	(bruttó ezer m ³)		
Tölgy	869	220	1089
Cser	682	150	832
Bükk	572	77	649
Gyertyán	234	75	309
Akác	455	751	1206
Többi kemény lombos	147	46	193
Nemes nyár	375	500	875
Hazai nyár	118	83	201
Többi lágy lombos	180	136	316
Fenyő	701	237	938
Összesen	4333	2276	6609

Forrás: ÁESz „Beszámoló az erdősítésekről és a fakitermelésekről a 2007. évben”

Összes fakitermelés és az állományok összes folyónövedéke, 2002-2007.



Az oszlopok balról jobbra rendre az erdőtervi fakitermelési lehetőséget, a végrehajtott fakitermeléseket és az összfatermés évi folyónövedékét mutatják. Az oszlopok alsó részében az állami szektor, a felsőben a többi gazdálkodó szerepel.

Forrás: ÁESz „Beszámoló az erdősítésekről és a fakitermelésekről a 2007. évben”

Az erdeinkből kitermelhető fa mennyiségét, a tartamos erdőgazdálkodás követelményéből kiindulva, az állami feladatként készített 10 évre szóló erdőtervek határozzák meg. A gazdálkodóknak a fakitermeléseket az erdészeti hatóság évenként engedélyezi és számba veszi a teljesítéseket.

● A magyar erdészet újkori történetének legfontosabb dátumai

1791.	Az Országgyűlés megalkotja az első feudális erdőtörvényt.
1879.	Kihirdetik az első modern polgári erdőtörvényt.
1920.	Az első világháborút lezáró békeszerződés következtében az ország elveszíti erdeinek 84%-át, az erdősültség 26%-ról 12%-ra csökken.
1935.	Az 1935. évi IV. törvénycikk kihirdetésével érvénybe lép az ország megváltozott természetföldrajzi viszonyainak megfelelő erdőtörvény és egyben az első magyar természetvédelmi törvény.
1936.	Magyarország rendezi a II. Erdészeti Világkongresszust és a IUFRO IX. kongresszusát.
1945.	A 100 kat. holdnál nagyobb magánerdőket államosítják, illetve a 10-100 kat. hold nagyságúakat állami kezelés alá vonják.
1959-60.	Az erdőbirtokossági társulatokat leépítik, az erdők kb. 30%-a szövetkezeti tulajdonba kerül.
1961.	Megjelenik a szocialista tulajdonformára alapozott 1961. évi VII. törvény az erdőről és a vadgazdálkodásról.
1996.	A rendszerváltást követően az erdőknek kb. 40%-a magánosításra kerül, a többcélú tartamos erdőgazdálkodás törvényi szabályozásához az Országgyűlés elfogadja Az erdőről és az erdő védelméről szóló 1996. évi LIV. törvényt.

● Az erdészeti politika jelenlegi főbb célkitűzései

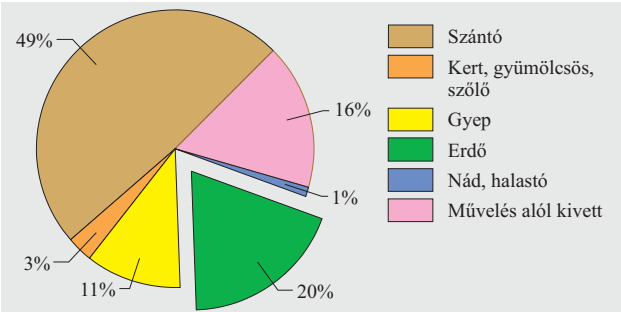
- Az erdők környezeti, gazdasági és szociális szolgáltatásainak hosszú távon való biztosítása többcélú, tartamos (fenntartható) erdőgazdálkodással.
- A fenntartható gazdálkodáshoz fűződő társadalmi érdekek és a tulajdonosi, illetve a gazdálkodói érdekek közötti összhang megteremtése.
- Őshonos fajokból álló természetes vagy a természeteshez közel álló erdőtársulások megőrzése, területüknek a termőhelyi tényezők függvényében történő növelése.
- Az erdőterület növelése erdőtelepítéssel mintegy 26-27%-os erdősültségi szint eléréséig.

● Összefoglaló adatok

Az ország teljes területe	ezer ha	9303,0
A lakosság száma	millió fő	10,0
Erdőterület (adattárban nyilvántartott)	ezer ha	1890,9
Erdősültség	%	20,3
Ezer lakosra jutó erdőterület	ha/ezer fő	188,2
Erdőgazdálkodási célú terület	ezer ha	2019,2
Az erdők élőfakészlete	millió br. m ³	347,4
Az erdők évi bruttó folyónövedéke	millió m ³ /év	13,0
Fakitermelés összesen	millió br. m ³	6,6
Véghasználat összesen	millió br. m ³	4,5
Véghasználati redukált terület	ezer ha	19,4
Erdőfelújítás (elsőkivitel) évente	ezer ha	20,4
Erdőtelepítés (elsőkivitel) évente	ezer ha	18,9
Erdőterv szerint kezelt erdők	%	100,0

Források: Központi Statisztikai Hivatal (KSH) 2008.V. 15., Állami Erdészeti Szolgálat (ÁESz) Országos Erdőállomány Adattár 2007. XII. 31., ÁESz "Beszámoló az erdősítésekről és a fakitermelésekről a 2007. évben"

● A földterület művelési ágak szerint



Forrás: Megyei Földhivatalok, 2008. VII. 31-i állapot.

● Erdőgazdálkodási célú terület az Országos Erdőállomány Adattár szerint

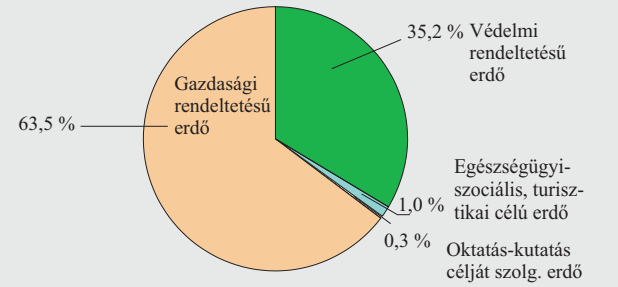
2007. XII. 31-i állapot	(ezer ha)	területarány (%)
Erdőterület (faállománnyal borított vagy erdősítésre kötelezett területek)	1890,9	20,3
Egyéb erdőgazdasági célú területek (csemetekertek, nyiladékok, állandó tisztások stb.)	128,3	1,4
Összes erdőgazdálkodási célú terület	2019,2	21,7

● Erdőterület és tulajdonmegoszlás megyénként

Megye	Közig. terület (km ²)	Erdő-terület (km ²)	Erdő-sültség (%)	Erdőgazd. célú (km ²)	Álla-mi (%)	Közös-ségi (%)	Ma-gán (%)	Nem ismert (%)
Pest és Budapest	6918	1683	24,3	1790	59,9	1,5	38,3	0,3
Közép-Magyarország	6918	1683	24,3	1790	59,9	1,5	38,3	0,3
Fejér	4359	542	12,4	620	72,8	2,0	25,2	0,0
Komárom-Esztergom	2265	613	27,1	658	81,2	0,8	18,0	0,0
Veszprém	4493	1329	29,6	1532	63,8	0,4	35,5	0,2
Közép-Dunántúl	11117	2485	22,4	2811	70,1	0,9	29,0	0,1
Győr-Moson-Sopron	4208	811	19,3	901	69,5	0,4	30,1	0,0
Vas	3336	937	28,1	987	50,3	0,4	49,3	0,0
Zala	3784	1162	30,7	1234	53,4	0,5	44,6	1,6
Nyugat-Dunántúl	11328	2909	25,7	3123	56,9	0,4	42,1	0,6
Baranya	4430	1104	24,9	1158	54,0	1,2	44,4	0,4
Somogy	6036	1748	29,0	1870	56,2	0,8	42,6	0,4
Tolna	3703	656	17,7	703	56,1	0,7	43,0	0,1
Dél-Dunántúl	14169	3508	24,8	3731	55,5	0,9	43,3	0,3
Borsod-Abaúj-Z.	7247	2036	28,1	2130	60,8	1,1	37,3	0,8
Heves	3637	862	23,7	897	60,4	0,3	39,3	0,0
Nógrád	2546	969	38,1	1006	56,0	0,2	43,8	0,0
Észak-Magyarország	13430	3867	28,8	4032	59,5	0,7	39,4	0,4
Hajdú-Bihar	6211	669	10,8	709	46,2	0,9	52,3	0,6
Jász-Nagykun-Szolnok	5582	322	5,8	347	42,4	7,1	49,6	0,8
Szabolcs-Szatmár-B.	5936	1167	19,7	1203	27,7	1,4	70,9	0,1
Észak-Alföld	17729	2157	12,2	2260	35,6	2,1	62,0	0,3
Bács-Kiskun	8445	1688	20,0	1792	47,3	0,7	52,0	0,1
Békés	5631	249	4,4	272	60,5	3,7	33,7	2,1
Csongrád	4263	362	8,5	382	48,5	1,3	50,1	0,1
Dél-Alföld	18339	2299	12,5	2445	48,9	1,1	49,7	0,3
Összesen	93030	18909	20,3	20192	55,8	1,0	42,9	0,4

Forrás: ÁESz Adattár, 2007. XII. 31. A „nem ismert” kategóriába a rendszerváltozást követő magánosítások során erdőgazdálkodóknak még be nem jelentkezett tulajdonosok területei tartoznak. A rendszerváltozás előtt a magánerdők aránya nem érte el az 1%-ot.

● Az erdőterület megoszlása elsődleges rendeltetés szerint

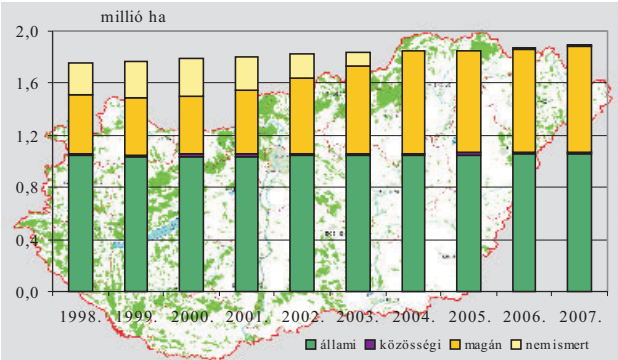


Forrás: ÁESz Adattár 2007. XII. 1.

A védelmi rendeltetésű erdőkhöz tartoznak: a talajvédelmi, a vadvédelmi, a vízvédelmi, a településvédelmi stb. védő erdők, valamint a védett erdők (pl. védett természeti területen lévő erdők). Területük és arányuk folyamatosan növekszik..

● Az erdőterület változása, erdőtelepítések

Az erdőterület változása, 1998-2007¹



¹Az 1996. évi LIV. tv. alkalmazását követően. Forrás: ÁESz.

Az erdőterület aránya 1938-2007 között 11,9%-ról 20,3%-ra nőtt.

Erdőtelepítések alakulása az elmúlt években (elsőkivitelek)

Tenyészeti év	Állami szektor	Többi gazdálkodó	Országos összesen
	(ha)		
1998-1999	446	8262	8708
1999-2000	372	9418	9790
2000-2001	665	12472	13137
2001-2002	755	14075	14830
2002-2003	899	11116	12015
2003-2004	437	7137	7574
2004-2005	628	7029	7657
2005-2006	770	13219	13989
2006-2007	552	18436	18948

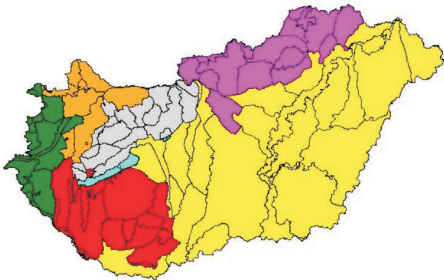
Forrás: ÁESz „Beszámoló az erdősítésekről és a fakitermelésekről a 2007. évben”

● Természetközeli erdőgazdálkodás

év	Átalakító üzemmód ¹	Szálláló üzemmód ²	Faanyagtermelést nem szolgáló
	(ha)		
2004.	0	208	28593
2005.	0	2901	36598
2006.	4024	4956	44034
2007.	8780	7220	47546

Forrás: ÁESz
¹ Az üzemmód célja a szálláló üzemmód kialakítása.
² Rendszeres, és gyakori kis területű fahasználatokkal történő erdőkezelés.

● Magyarország erdészeti tájbeosztása

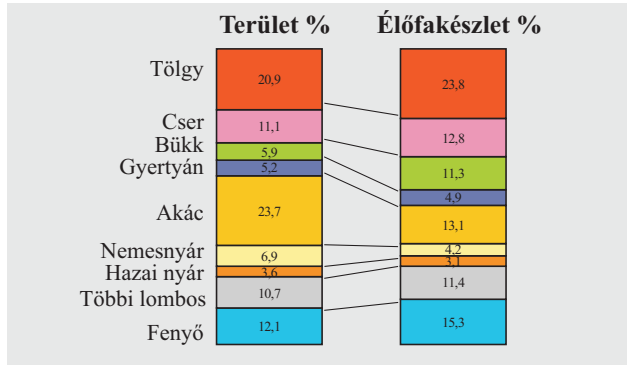


A 6 erdészeti nagytáj az 1996. évi LIV. tv. 2004. februárjában életbe lépett módosítása alapján.

	A nagytájakra eső erdőterület (%)	A nagytájak erdőszültsége (%)
Nyugat-Dunántúl	9,5	34,5
Dél-Dunántúl	17,5	28,8
Kisalföld	3,9	14,9
Dunántúli-középhegység	14,4	39,5
Északi-középhegység	22,1	38,3
Nagyalföld	32,6	13,1

Forrás: ÁESz Adattár 2007. XII. 31.

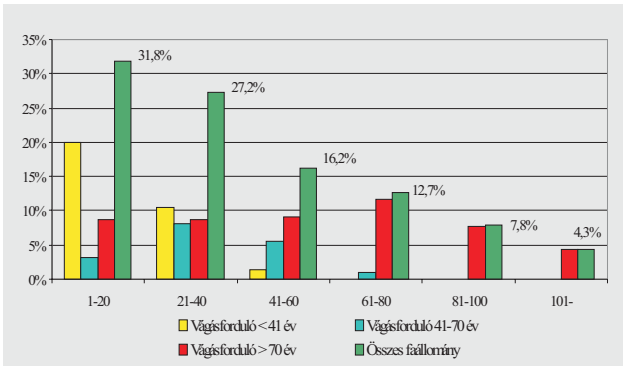
● Fafajmegoszlás



Forrás: ÁESz Adattár 2007. XII. 31.

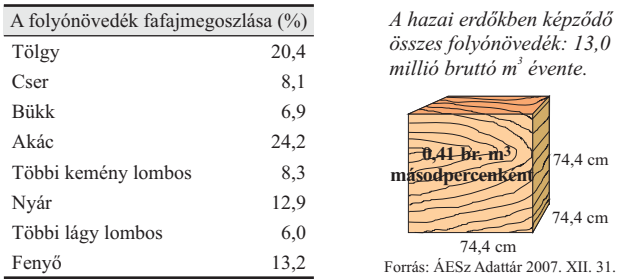
Az erdőterület 57 %-át őshonos fajok, 43%-át idegenföldi, meghonosított fajok (akác, vörös tölgy, fenyők) vagy klónozott fajták (nemesnyárak) foglalják el.

● Területmegoszlás korosztályok szerint

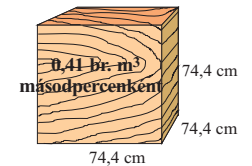


Forrás: ÁESz Adattár 2007. XII. 31.

● Évi folyónövedék és az élőfakészlet változása



A hazai erdőkben képződő összes folyónövedék: 13,0 millió bruttó m³ évente.

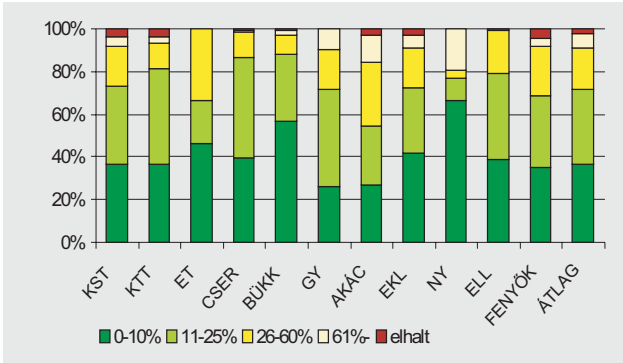


Forrás: ÁESz Adattár 2007. XII. 31.

Az élőfakészlet változása (millió m³)			
2003. I. 1.	330,9	2005. XII. 31.	341,4
2004. I. 1.	334,3	2006. XII. 31.	344,1
2005. I. 1.	337,0	2007. XII. 31.	347,4

● Egészségi állapot a 2007. évben

Levélvesztés az ICP Forests megfigyelési rendszer alapján

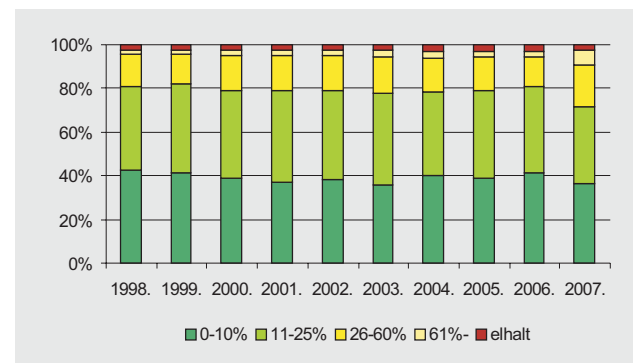


Forrás: ÁESz Egészségi Állapot Adattár, 2007. XII. 31.

2007-ben az erdők egészségi állapota kis mértékben változott. Csökkent az egészséges és a gyengén károsított mintafák száma, a közepesen, és erősen károsítottak száma nőtt.

● Az egészségi állapot változása

Levélvesztés az ICP Forests megfigyelési rendszer alapján



Forrás: ÁESz Egészségi Állapot Adattár 2007. XII. 31.

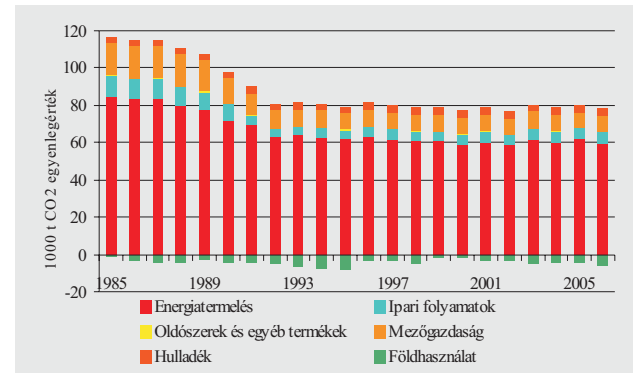
● Erdősítésekben keletkezett vadkár

Tenyészeti év	Mennyiségi kár (ha)	Minőségi kár (ha)
2000-2001	715	5219
2001-2002	475	5944
2002-2003	427	6470
2003-2004	610	5565
2004-2005	282	5871
2005-2006	216	4440
2006-2007	296	4032

Forrás: ÁESz Erdősítések műszaki átvételi jegyzőkönyvei (E-lapok)

● Üvegházhatású gázok

Kibocsátás és elnyelés szektoronként



Forrás: KvVM, üvegházhatású gáz kibocsátási leltár (NIR 2007)

A földhasználati szektor magában foglalja az erdőgazdálkodás, a szántóföldi és legelőgazdálkodás és az újratelepítés területeit. Az erdőkben öt széntarólot tart számon a Kyotoi Jegyzőkönyv: földfeletti biomassza, földalatti biomassza, avar, holtfa, talaj. (A korábbi évek kibocsátási adatai újraszámolás miatt módosultak.)